

האיוץ יקום - שלחנו אליהם



תאונה קלה הפכה לחמורה

עובד שנפצע ביזו התעלף בבית חולים ונפגע קשה בראשו

עובד במפעל נחבל ביזו במהלך טיפול במכונה. הפציעה לא היתה חמורה, אך הוא איבד את הכרתו, ולכן לקח אותו מנהל המפעל לטיפול בבית החולים. העובד הלך בכוחות עצמו לעבר חדר המיון, אך לאחר שטופל הוא התעלף שוב, ונפל וספג חטטה קשה בראשו. הנפגע הורדם והוטס במצב אנוש למרכז רפואי.

איבד אצבעות בגלל היעדר התקן בטיחות

גמנות הבטון המשיכה להסתובב גם לאחר פתיחת המכסה

עובד הוצב לעבודה ליד מכונה לייצור בטון. כאשר נתקע חומר במכונה הוא ניסה לנקות את הפתח באמצעות כף בנאים. המכונה המשיכה להסתובב, יזו הימנית נתססה בחלקים הפנימיים של המכונה ו-3 מאצבעותיה נקטעו. בית המשפט הטיל את מלוא האחריות על המעסיק - שלא צייד את המכונה בתקן בטיחות, שימנע את פעולת המכונה כאשר המכסה שלה פתוח. לדעת השופטים זוהי דרישה בסיסית, לגביל מכונה מעליה ו/או ציוד.

בסכום הפיצויים שנספק כלל בית המשפט את העובדה שהנפגע הוא עובד כפיים שיתקשה מאוד למצוא עבודה בעתיד בגלל נכותו.

חשיפה לעשן סיגריות במקום העבודה

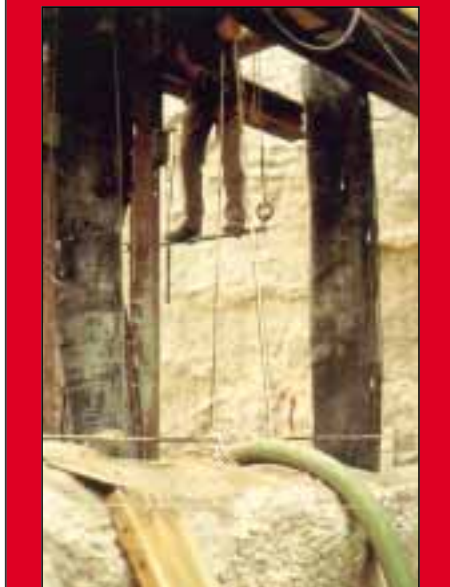
פסק דין הצהרתי של בית דין לעבודה לפגיעה בעבודה



עובד נפגע במיתרי גרונו, לטענתו בגלל התנאים במקום עבודתו. העבודה הצריכה דיבור ממושך בסביבת עבודה שהיתה משרד ללא אוורור טבעי, שבו המזגנים פועלים כמעט כל הזמן. העובדים במשרד נהו לעשן וגם חלק מהלקוחות, כך שלא היה ניתן להימנע מהחשיפה לעשן המזיק. העובד אמנם עישן בעבר הרחוק, אך הפסיק זמן. הוא נשאר חשוף לעשן הסיגריות ממעשן "פסיבי" ולקה בסרטן הגרון.

לפי חוות דעת רפואית של מומחה מתחום האף-אוזן והגרון - לתנאי העבודה יש השפעה מכרעת. בהיעדר סיבה אחרת, על התפתחות מחלת סרטן הגרון אצל הנפגע. המחלה הוכרה כ"תאונת עבודה" ולעובד נקבע אחוזי נכות (בגלל צרידות קשה וקוצר נשימה עקב הצרת ממדי הגרון).

זה לא מופע קרקס, למרות שהרגלים עומדות על מוט של "טרפז"



זוהי פשוט עמדת עבודה תת-קרקעית מסוכנת של רתך

נהרג בפיצוץ מיכל אמוניה במהלך ריתוך

הוראות הבטיחות במפעל לא כללו הנחיות למניעת הסיכון

מסגר נהרג כאשר מיכל אמוניה נוזלית התפוצץ במהלך עבודת ריתוך שביצע במפעל. מד"ח הקצרת התאונה התברר שהמפעל לא הזיז את המסגר מפני האפשרות שהאמוניה תתפוצץ ותערובת נפיצה, והוראות העבודה לא כללו הנחיות למניעת סיכון כזה.

התאונה התרחשה לפני יותר מעשור, והשנה זכו שאריו של המנוח בפיצויים, בהסכם פשרה.

מלצר החליק על רצפה רטובה

נפגע בכתפו ונעדר מהעבודה כ-4 חודשים

מלצר בבית מלון החליק על ריצפה רטובה בבניסה למטבח, נפל, נחבט בכתפו הימנית ופרק אותה. עקב הכאבים העזים והטיפול שערב הוא נטרל מעבודתו במשך 4 חודשים ולבסוף פוטר.

הנפגע תובע את מעסיקו ומייחס להם רשלנות - על שלא טרחו לייבש את הרצפה, לא הציבו שילוט אזהרה בפני המפיגע ולא סיפקו לו נעלי עבודה מתאימות.

מוט מתכת ננעץ ברגלו של עובד

עובד נפל על עמוד של פיגום

מתקין דודי שמש ניסה להוריד בכוחות עצמו "קולט שמש" מגג של בית פרטי. לפתע החליק מעל הגג ונפל בעמוד תומך של פיגום שהוצב במקום. העמוד חדר בעוצמה לכף רגלו. הוא הצליח להיארז במקומו וכך הציל את רגלו מקריעה. שנתפו לעבודה העוקי מיד רופא, שהרקי לו זריקות נגד כאבים וצוות כיבוי אש - שאילתר תמיכה לפיגום וניסר את העמוד שננעץ ברגלו. הוא הועבר במבולנס לבית חולים.

עובד בניין התחשמל

מוט שהיה מחובר למכונה יזנית ננע בקו מתח גבוה

עובד באתר בנייה עסק ביישור בטון טרי של יציקת גג באמצעות ציוד ממונע. מוט שהיה מחובר למכונת יישור הבטון שאותה הפעיל ננע בקו מתח גבוה. העובד נפגע קשה בהתחשמלות, איבד את הדופק ואת הנישימה והועבר במצב קשה לבית החולים.

המוסד לבטיחות ולגיהות

מרכז המידע
חודש

יש לך בעיה או שאלה - כללית או אישית בתחומי בטיחות ובריאות תעסקו בה?
האם אתם זקוק למידע - במשאית בטיחות וניהול: חומרים מסוכנים, מניעת תאונות וכד'?

פנה למרכז המידע ותיענה במהירות
ניתן לפנות טלפונית, באמצעות הפקס או בדוא"ר

ל הפניות נשמרות בסודיות
התשובות ניתנות ללא תשלום (למעט תשובות ליועצים פרטיים, לשמאים ולעורכי דין)

כתבתנו: המוסד לבטיחות ולגיהות, מרכז המידע
רח' זמא"מ 22 תל-אביב 61010 ת.ד. 1122
טל: 03-5266456 פקס: 03-5266456
דואר אלקטרוני: info@osh.org.il

סכנות מיבית

בכל חלק מחלקי הבית טמונים סיכונים בטיחות ובריאות. מומלץ לוודא שהמיתקים והרכיבים שלמים ופועלים כיאות

דודי חימום

תרמוסטט לא תקין עלול לגרום לעלייה לא מבורקת בטמפרטורת המים בדוד ועד לפיצוץ כתוצאה מלחץ יתר. סכנת כווייה קיימת גם בדוד תקין. מנע של מים בטמפרטורה של 60° גורם לכוויות מדרגה שניה ושלישית בתוך מספר שניות. מומלץ לקבוע את טמפרטורת המים בדוד ל-45°, ובמיוחד כאשר בדירה יש גם ילדים;

- ✓ מומלץ להתקין אמצעים לזוית טמפרטורת המים - בתוך הדוד או ביציאתם מהדוד;
- ✓ מומלץ לכוון את טמפרטורת המים עבור ילדים וקשישים לפני כניסתם לרחצה.



יבש מיד רצפה שרטובה

תנורי חימום

נוכחות של מים ואדים מגבירים את סכנת החשמול, לכן בחדרים אמבטיה יש להתקין רק תנורי חימום ייעודיים (אטומים למים) ותקנים, אשר הפעלתם נעשית באמצעות מפסק המתוקן מוחף להדחף הרחצה או מפסק המופעל במשיכת חוט.



שברי זכוכית - סכנת פציעה

מיתקני גז

הסיכונים העיקריים במיתקים המופעלים באמצעות גז בישראל ביתי (גפ"מ) הם: דליפת גז - אשר עלולה לגרום להתפוצצות כתוצאה מהדליפה, או למות כתוצאה ממחסור בחמצן, או מהרעלת CO - כאשר האווירור איננו מתאים (חוסר באוויר צח).

- ✓ יש לדאוג תמיד לאווירור הבית ובעיקר במקום שבו מופעל מיתקן גז (כירה במטבח, מחמם מים במקלחת ותנורי חימום בחדרים);
- ✓ חייבים לבדוק את תקינות המכשיר, הצנרת והארובה (לוודא שאיננה חסומה או סתומה) לפני שימוש ראשון בעונה, ומדי תקופה;
- ✓ התקנת כירה גז צריכה להיות מתגוררים גם ילדים;
- ✓ הקפידו לקבוע פתילי חשמל גבוהה, הרחק מהישג ידם של ילדים. הימנעו מלפרוש אותם על הרצפה - כדי למנוע התקלות ומעידה.



הינחו שיטחון נגד החלקה במקלחון

מיתקני גז

אל תשאירו מיתקן גז בוער ללא השגחה

הגנו על שקעים בכיסויים מתאימים בבתים שבהם מתגוררים גם ילדים; הקפידו לקבוע פתילי חשמל גבוהה, הרחק מהישג ידם של ילדים. הימנעו מלפרוש אותם על הרצפה - כדי למנוע התקלות ומעידה.



הינחו שיטחון נגד החלקה במקלחון

חומרים מסוכנים

חומרי ניקוי, ממיסים ותרופות צריכים להיות מאוחסנים הרחק מהישג ידם של ילדים: על מדפים גבוהים מאוד; באריזות נעולים (כשהמפתח איננו נעוץ בבלת) ו/או מוגנים באמצעים אחרים המונעים פתיחה של דלתות ומגירות.

מזגנים

התקנה לא נאותה עלולה להוביל לקצר חשמלי ואף לשריפה. המתקין צריך להציג תעודת הסמכה מתאימה ותעודה של חשמלאי מורשה, בהתאם לסוג ההתקנה שהוא אמור לבצע.



התקינו כיסויים לשקעים



הרחיקו פתילי חשמל מהישג ידם של ילדים