

דגשי בטיחות בחורף



מנחת מוטסי סולטפני

כל הזכויות שמורות למוסד לבטיחות ולגיהות

אין לשכפל, להעתיק, לצלם, להקליט, לתרגם, לאחסן במאגר מידע לשדר או לקלוט בכל דרך או אמצעי אלקטרוני, אופטי או מכני אחר כל חלק שהוא מהחומר שבחוברת אלא ברשות מפורשת בכתב מהמו"ל.

המידע בחוברת זה עדכני לחודש דצמבר 2023.

המידע בחוברת נועד למסור מידע לקורא בתחומים שבהם עוסק הפרסום והוא איננו תחליף לחוות דעת מקצועית לגבי מקרים פרטיים. כל בעיה, שאלה מקצועית הקשורה במקרה פרטי יש לבחון לגופו של עניין עם מומחה בתחום.

החוברת נכתבה בלשון זכר, אך היא מיועדת לכל המינים.



תוכן העניינים:

4.....	עבודה בטוחה בעונת החורף:
4.....	סכנת החלקות ונפילות:
5.....	סכנות בעת ביצוע חפירות:
6.....	סכנות בעבודות חשמל:
7.....	סכנות מפני רוחות:
8.....	סכנת טמפרטורות נמוכות:
9.....	סכנת עבודה בגובה במזג אוויר סוער:
10.....	סכנה מסופות וברקים:
10.....	סכנות תאורה:



עבודה בטוחה בעונת החורף

החורף בענף הבנייה רווי סיכונים, שעלולים לפגוע בבטיחות העובד ובבריאותו. בראש ובראשונה, יש לגלות זהירות יתרה, לפעול בהתאם לתנאי מזג האוויר ולנקוט את כל הצעדים הנדרשים כדי להימנע מסיכון עובדים ועוברי אורח. לפניכם עצות להתמודדות עם שלל תופעות החורף: גשם, רטיבות, רוח, קור, בוץ וברקים. על מקומות העבודה השונים להיערך לתופעות אלו בהתאם לסוג העבודה, התהליכים ותנאי מזג האוויר המשתנים, למשל, לחזק גדרות היקפיים ואבטחה בשערי הכניסה, כדי למנוע הדף כנפי השערים לכיוון השטח הציבורי ופגיעה בסביבה.

עבודה בטוחה בחורף מחייבת התייחסות לסיכונים הרבים הקשורים במזג האוויר החורפי. בעזרת היערכות נכונה והימנעות מפעולות שאינן מותאמות למזג אוויר נוכל לעבוד בבטחה ולעבור את החורף הקרוב בשלום.



סכנת החלקות ונפילות:

- שקיעה והיסחפות של מערכות תומכות, כגון פיגומים וטפסנות.
- שקיעה, החלקה וסכנת התהפכות של ציוד מכני הנדסי, כגון משאבות ומנופים.
- שקיעה, החלקה בנתיבי גישה ומעבר של ציוד מכני הנדסי.
- החלקות בשטח העבודה ובזמן מעבר על קרקע רטובה ועל משטחי עבודה.
- רצפות רטובות ובוציות הן הגורם הראשי להחלקות ולנפילות. באתרי הבנייה הסיכונים גדולים עוד יותר, הבוץ כבד והשלוליות מסתירות בורות עמוקים. יש לחפור תעלות ניקוז סביב כל אתר, כדי למנוע הצפות.



דרכי ההתמודדות:

- מומלץ לתקן ריבוד מצעים בדרכי הגישה ובמקומות הצבת הכלים, במעברים ובשטחי פריקה ואחסנת ציוד.
- מומלץ להשתמש בנעלי בטיחות עם סוליות נגד החלקה.
- יש לבדוק את איטום הגגות ולנקות אותם מחפצים המונחים עליהם, ולחזק לוחות רופפים.
- יש לנקות את המרזבים ולוודא שהמים זורמים בהם בקלות.
- יש לוודא שיהיו תעלות ניקוז, כדי להרחיק מים מתוך המבנים ולהבטיח שיפועים מתאימים לזרימת מים.



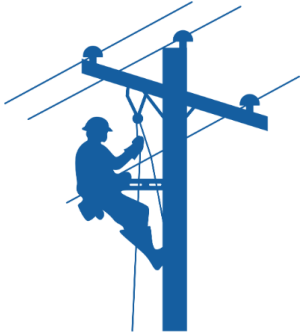
סכנות בעת ביצוע הפירות:

- החלקה אל תוך החפירה.
- קריסת החפירות.

דרכי ההתמודדות:

- להקפיד על מעקב שוטף של אמצעי גידור ושילוט, כולל סימון סכנת נפילה (שילוט, פנס מהבהב), במטרה להבטיח את תנועת עוברי הדרך באזורים שבהם מתבצעות עבודות שונות.
- למתן את שיפועי דופנות החפירה או להתקין דיפונים.
- לוודא ניקוז תקין ומניעת הצפה.
- מנהל העבודה יערוך ביקורת בטיחות של חפירה, מילוי, חציבה או דיפון אחרי הפסקת עבודה בשל גשם או הצפה, ולפני חידושה.
- יש להחזיק בכוננות ציוד לשאיבת מים, למצבי קיצון.
- חל איסור להשאיר תעלה פתוחה או בור פתוח ללא גידור מתאים.





סכנות בעבודות חשמל:

- סכנת התחשמלות בגלל רטיבות.
- סכנה בעת נגיעה באביזרי קצה, כגון שקעים ולוחות חשמל.

חובת הביצוע על ידי חשמלאי מוסמך תהיה בהתאם לרישיונו בלבד.

דרכי ההתמודדות:

- מומלץ לערוך בדיקות למערכת החשמל על ידי חשמלאי ולמגן בכיסוי נגד רוחות וגשמים את לוחות החשמל ואת אביזרי הקצה.
- יש לוודא את כיבוי תנורי החשמל והמחממים לסוגיהם כאשר אין משגיח בחדר.
- יש לוודא גיזום ענפים ועצים הקרובים לכבלי חשמל תלויים ולסגור פתחים.
- יש להצטייד בתאורת חירום תקינה.
- אין לבצע עבודה במכשיר או במתקן חשמלי, כאשר קיימת סכנה של חדירת מים, רטיבות או אדים.
- לוודא תקינות גנרטור חירום למקרה של תקלות בחשמל.

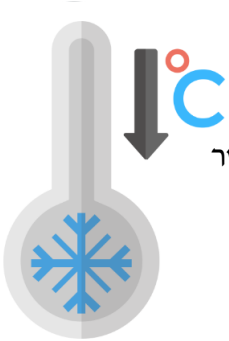


סכנות מפני רוחות:

- רוחות שמעיפות חומרים מונפים או רופפים ולא מחוזקים.
- הנפת תבניות והיווצרות "מפרשי רוח" בזמן ההנפה.
- סכנה מפני עצמים וחפצים מתעופפים, אשר אינם מחוברים היטב למקומם.

דרכי התמודדות:

- לא לבצע עבודות הנפה בעת רוחות חזקות שמסכנות את יציבות המטען.
- מנהל העבודה ומנהל פרויקט יבצעו הערכת סיכונים כאשר יש התראות למזג אוויר סוער.
- לעגן היטב כל חפץ או מתקן שהרוח עלולה להזיז או להעיף ולנקוט את האמצעים הנדרשים למניעת נפילה של חפצים.
- אם קבע העגורנאי כי יש סיכון בהפעלת העגרון, אין להפעילו עד לשיפור במזג האוויר. העגורנאי מחויב לא לבצע הוראות המסכנות את בטיחותו. בסיום העבודה יש לוודא את שחרור המנוף מהתנגדות רוחות - בהתאם להוראות היצרן.
- אין להרים טפסות בעת שנושבת רוח העלולה לסכן בני אדם וציוד.
- אין להרים רכיבים טרומיים בעת שנושבת רוח, העלולה לסכן את העובדים ואת סביבת העבודה.
- לגזום ענפים ועצים הקרובים לכבלי חשמל ולסגור פתחים.
- חל איסור על התקנת שלטי פרסום על עגורני צריח.



סכנת טמפרטורות נמוכות:

- טמפרטורות נמוכות עלולות לגרום לנזקים בריאותיים ולהפחתת תחושה, לחוסר בקואורדינציה ובגמישות השרירים.
- הידבקות במחלות צינון ושפעת.
- השפעות פסיכולוגיות.
- חשיפה ממושכת לקור, לרטיבות ולרוחות במזג אוויר קר עלולה לגרום להתפתחות סיכונים בריאותיים.

דרכי ההתמודדות:

- הלבוש צריך להיות מותאם לתנאי העבודה ולכלול ביגוד בולט לצורך נראות (אפוד זוהר).
- הדרך הטובה ביותר להתגוננות מפני הקור היא שינוי הדרגתי של הוספת לבוש.
- רצוי להתלבש בשכבות של ביגוד דק, כאשר העליונה אטומה למים. מומלץ להוסיף עוד שכבה במקרה הצורך ולהסיר שכבה כאשר נעשה חם מדי.
- הכיסויים, הבגדים והמנעלים חייבים להיות יבשים כל הזמן.
- דאגו שיהיו בהישג יד בגדים יבשים להחלפה.
- לנקוט אמצעים יעילים כדי להשיג ולקיים תאורה מספיקה ונאותה, טבעית או מלאכותית, בכל חלק ובכל שלב של העבודה.
- במקרה של חשיפה ממושכת לטמפרטורה נמוכה בשילוב רוחות (עומס קור), יש להקצות הפסקות עבודה לעובדים ולדאוג לחימום לטמפרטורת נוחות בעת ההפסקה.





סכנת עבודה בגובה במזג אוויר סוער

- רוחות חזקות עלולות לגרום לאיבוד יציבות ולנפילה.
- קיימת סכנת החלקה ממשטח רטוב.

דרכי ההתמודדות:

- להימנע, ככל האפשר, מביצוע עבודה בגובה בזמן רוחות חזקות.
- עבודה על גגות שבירים, תלולים או חלקלקים, או על גגות ללא מעקה, תופסק כאשר נושבת רוח חזקה או יורד גשם.
- עבודה בגובה תופסק כאשר יורד גשם או נושבות רוחות חזקות.
- אין לבצע עבודה במקום מוקף - שוחות ביוב, תעלה, מקלט וכד' - כאשר קיים חשש להצפה.
- לוודא עיגונם ויציבותם של כל הפיגומים באתרי הבנייה.
- אם נדרש ביצוע עבודה בגובה, המעסיק חייב לקבוע הנחיות בטיחות מפורשות בכתב, לרבות שימוש באמצעים מתאימים למניעת נפילה, ולוודא כי העובדים ינהגו על פיהן.
- אין להפעיל עגורן צריח, להרכיב או לפרק עגורן צריח בתנאי רוח חזקה.
- להימנע מעבודה על פיגומים ממוכנים בעת סערה.
- לנקוט את כל האמצעים הדרושים כדי למנוע נפילת חפצים ולהקפיד לעגן היטב כל חפץ שהרוח עלולה להזיז.
- אין לבצע עבודות בגלישה על מבנים ללא אישורו של מנהל גלישה.
- מנהל העבודה יבדוק את הפיגום אחרי הפסקת עבודה של יום אחד או יותר בשל גשם, רוח או הצפה, ולפני חידושה.





סכנה מסופות ומברקים:

- סכנה מפני מתקני מתכת העשויים לשמש כקולטי ברקים בעת סופת ברקים, לרבות עורני צריח ומנופים, אשר עלולים לסכן את חיי העובדים ואת הנמצאים בקרבתם.

דרכי ההתמודדות:

- להגן על המתקנים בקולטי ברקים ולהימנע מהפעלתם בימים גשומים וסוערים.
- לוודא שחיבורי ההארקה נגד ברקים וההארקה החשמלית תקינים.
- בימי חורף גשומים וסוערים, רצוי ומומלץ להפסיק את העבודות תחת כיפת השמים ולבצע עבודות תחת גג.
- בעת סופת ברקים אין להימצא בחוץ, בשטח פתוח.



סכנות תאורה:

- חוסר התמצאות במרחב העבודה, עקב תאורה לקויה או חסרה.

דרכי ההתמודדות:

- כשמבצעים פעולה בעגורן צריח במשך השעות שבין שקיעת החמה לזריחתה, יש להאיר בתאורה נאותה את עגורן הצריח על חלקיו, את המקום שבו הוא נמצא ואת השטח שעליו הופעל.
- לשם ביצוע עבודה בשעות החשכה או במקום חשוך, תותקן במקום העבודה ובמעברים הסמוכים תאורה נאותה.
- משהותקנה תאורה מלאכותית, היא תוחזק במצב תקין כל זמן שהעבודה במקום נמשכת.



**המוסד לבטיחות ולגיהות
הכתובת שלך לעולם הבטיחות
והבריאות התעסוקתית**

**לדיווח על מפגעים בעבודה
ולפניות הציבור בנושאי בטיחות ושירותי המוסד ל
המוקד הלאומי "קו החיים"
*9214
www.osh.org.il**

