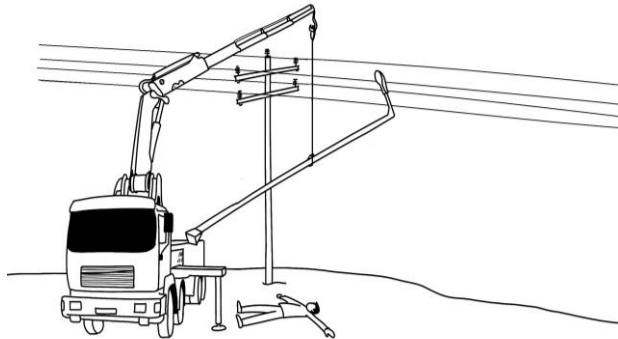


התחשמלות בעת פעולות עגורן בקירבה לקווי רשת חשמל מסמך הפקת לקחים לתאונת עבודה מס' ar1021



התחשמלות	סוג התאונה:
עמוד תאורה ממתכת	גורם תורם לתאונה:
אתר בניה, סלילת כביש	סוג מקום העבודה:
מקום פתוח, אור יום	תנאי עבודה:

תיאור קצר של תאונה

בעת העמסת עמודי חשמל מתכתיים אל ארגז המשאית באמצעות עגורן להעמסה עצמית, פגע אחד העמודים בקווי רשת חשמל במתח נמוך. התברר, שלצורך ההרמה חבק מפעיל העגורן את העמוד עם רצועת הרמה יחידה וניסה לשמור תוך כדי השינוע על יציבות המטען. לפתע העמוד נטה ובזמן שקצהו פגע בקו החשמל הקצה השני נגע בארגז המתכתי של המשאית. כתוצאה מכך, המפעיל התחשמל ונפגע בצורה קשה.

המלצות למניעת הישנות תאונות מסוג זה

- בבחירת מיקום משאית העגורן תוך ביצוע פעולות בקרבה לתילי/קווי רשת חשמל, יש להבטיח מרחק ביטחון של 3.25 מטרים לפחות בין זרוע העגורן או כל חלק של המטען המורם, לבין קווי חשמל במתח של עד 33,000 וולט, או, מרחק ביטחון של 5 מטרים לפחות מקווי חשמל במתח העולה על 33,000 וולט. ([חקיקה בנושא](#)).
- יש להשתמש בחבל מכוון אשר יקשר למטען ולוודא, כי בכל שלב ההרמה, לא יתאפשר מצב בו חלק המטען יתקרב לקווי המתח מעבר למרחקי הביטחון הנזכרים לעיל.
- לחילופין, במידה והנסיבות אינן מאפשרות ביצוע פעולות תוך הבטחת מרחק ביטחון כנזכר לעיל, יש לתאם עם חברת החשמל או עם בעל רשת החשמל, את ניתוק המתח מקווי החשמל ונקיטת אמצעים מיוחדים כגון התקנת מחיצות למניעת מגע ישיר ובלתי ישיר בקווי החשמל.
- יש לתת הדרכת בטיחות ותמצית מיידע בכתב למפעיל בנוגע לסכנות הכרוכות בעבודה בקרבה לרשת חשמל. ([חקיקה בנושא](#)).
- יש לתאם ולתכנן ביצוע עבודות מסוג זה מול גורם בעל אחריות במקום כמו מנהל עבודה, מבצע בניה וכד'.
- דרישות נוספות להפעלת עגורן להעמסה עצמית:
 - העגורן יופעל רק על ידי בעל תעודת הסמכה בתוקף מסוג ד' המתאימה לדרגת עומס העגורן, או שהעגורן יופעל על ידי בעל תעודת הסמכה בתוקף של מפעיל עגורן צריח (סוג א'), או עגורן נייד (סוג ב') ([חקיקה בנושא](#)).
 - העגורן ייבדק על ידי בודק מוסמך אחת ל-14 חודשים לפחות ויהיה בעל תסקיר בדיקה תקין ובתוקף.

הערות: מקרה התאונה שתואר לעיל, נבחר להוות דוגמה לתאונות שנגרמו עקב ציוד פגום, ו/או העדר נהלי עבודה, או נהלי עבודה שאינם תקינים.

לציין, שפרסום מקרה זה אינו בעל עדיפות מיוחדת או מרומזת, ומקרה זה אינו שבהכרח מהווה תופעה אחרונה שהתרחשה. מסמך זה מפורסם לצרכים של לימוד/הסקת מסקנות/הפקת לקחים בלבד ואין בו להוות חוות דעת או עמדה מחייבת של משרד הכלכלה לגבי תיקי חקירה או תיקים המתנהלים בבתי דין. למען הסר ספק יובהר כי מסמך הפקת הלקחים בא להוסיף בלבד על הוראות כל דין לרבות פקודת הבטיחות בעבודה (נוסח חדש), תש"ל - 1970 ותקנותיה.